

# Что такое ArchiMate и зачем он нужен бизнес- архитектору

Часть 1

# Виктор Копченков



TOGAF®

ArchiMate®

- 2025 — разработка собственного подхода к планированию стратегий на основе бизнес-способностей (Capability Based Planning)
- 2021-2025 — 3 архитектурных практики запущены «с нуля», 4 проекта автоматизации управленческих процессов, 5 проектов, повышающих зрелость управления за счёт использования методики планирования на основе бизнес-способностей (Capability Based Planning), 6 проектов по бизнес-архитектуре
- 2021 — проект по развитию продаж на глобальном рынке для производителя офтальмологических инструментов: итоговый результат превзошел ожидания заказчика в 3 раза.
- 2010-2015 — в качестве приглашенного лектора читал лекции в РГГУ, МИРБИС и некоторых других учебных заведениях.
- 2010 и 2012 — участник консультативного совета World Brand Congress
- 2009 — первые проекты, которые можно отнести к ИТ
- 2007 — разработал собственную методику co-creation для разработки стратегий
- 2001 — впервые получил изменение корпоративной культуры как результат проекта
- 1999 — создал цифровую модель выбора стратегических инициатив — прообраз цифрового двойника
- 1998 — построил модель организации, которую сегодня назвали бы целевой бизнес-архитектурой
- 1997 — оптимизировал первый бизнес-процесс
- 1995 — впервые разработал маркетинговую стратегию
- 1994 — маркетинговые исследования и консалтинг
- 1993 — решил первую задачу клиента в консалтинге

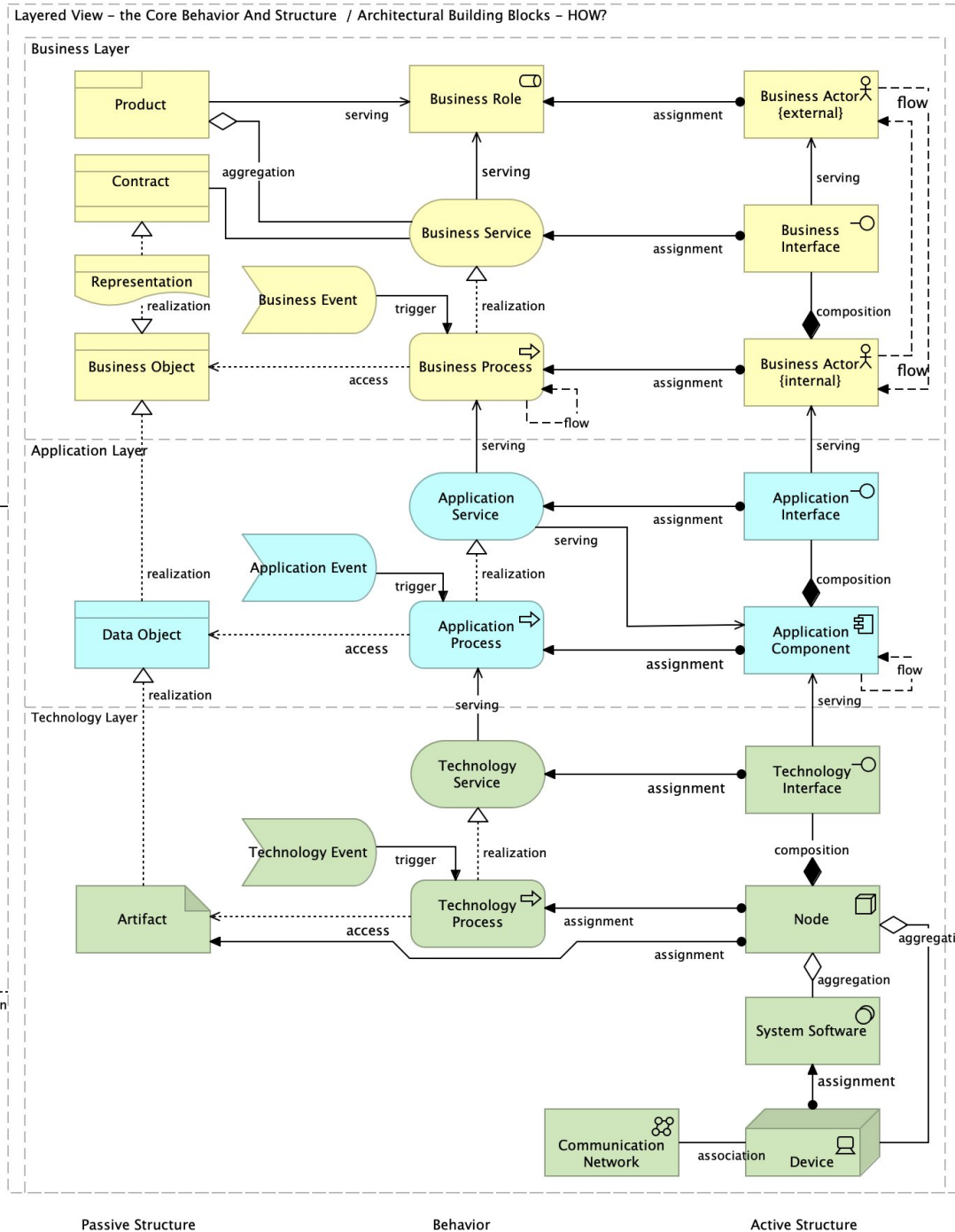
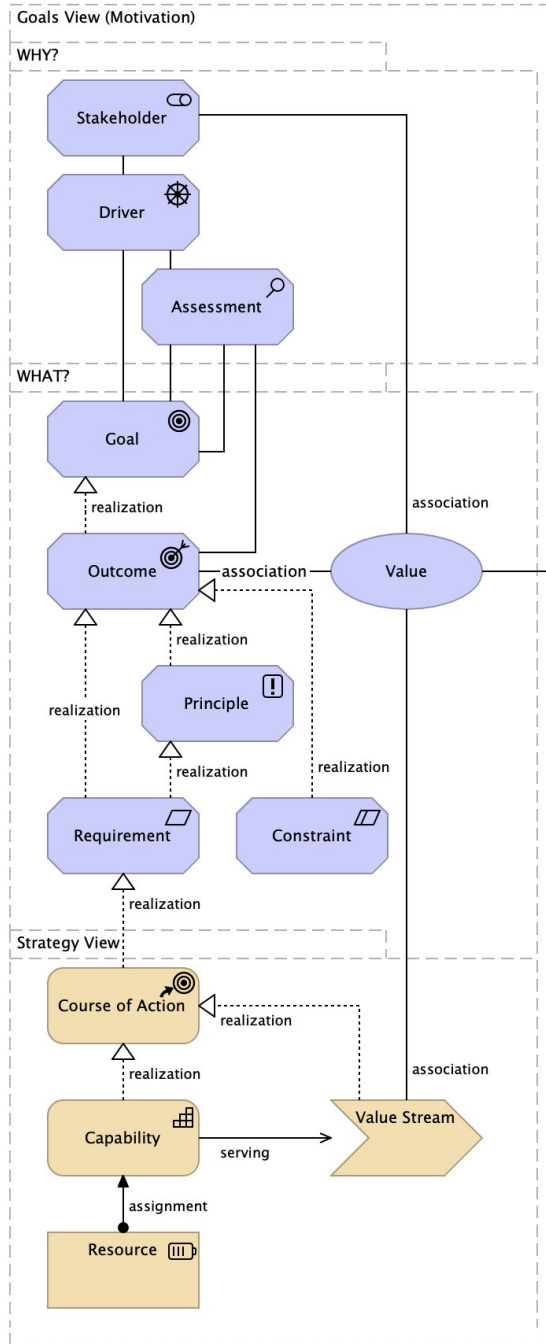
# Archimate

На самом деле это довольно простой язык

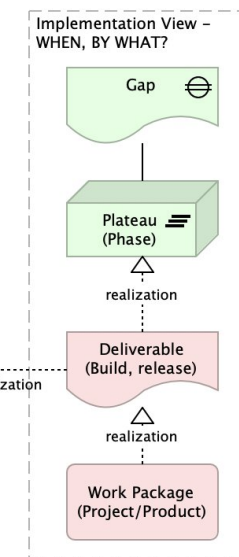


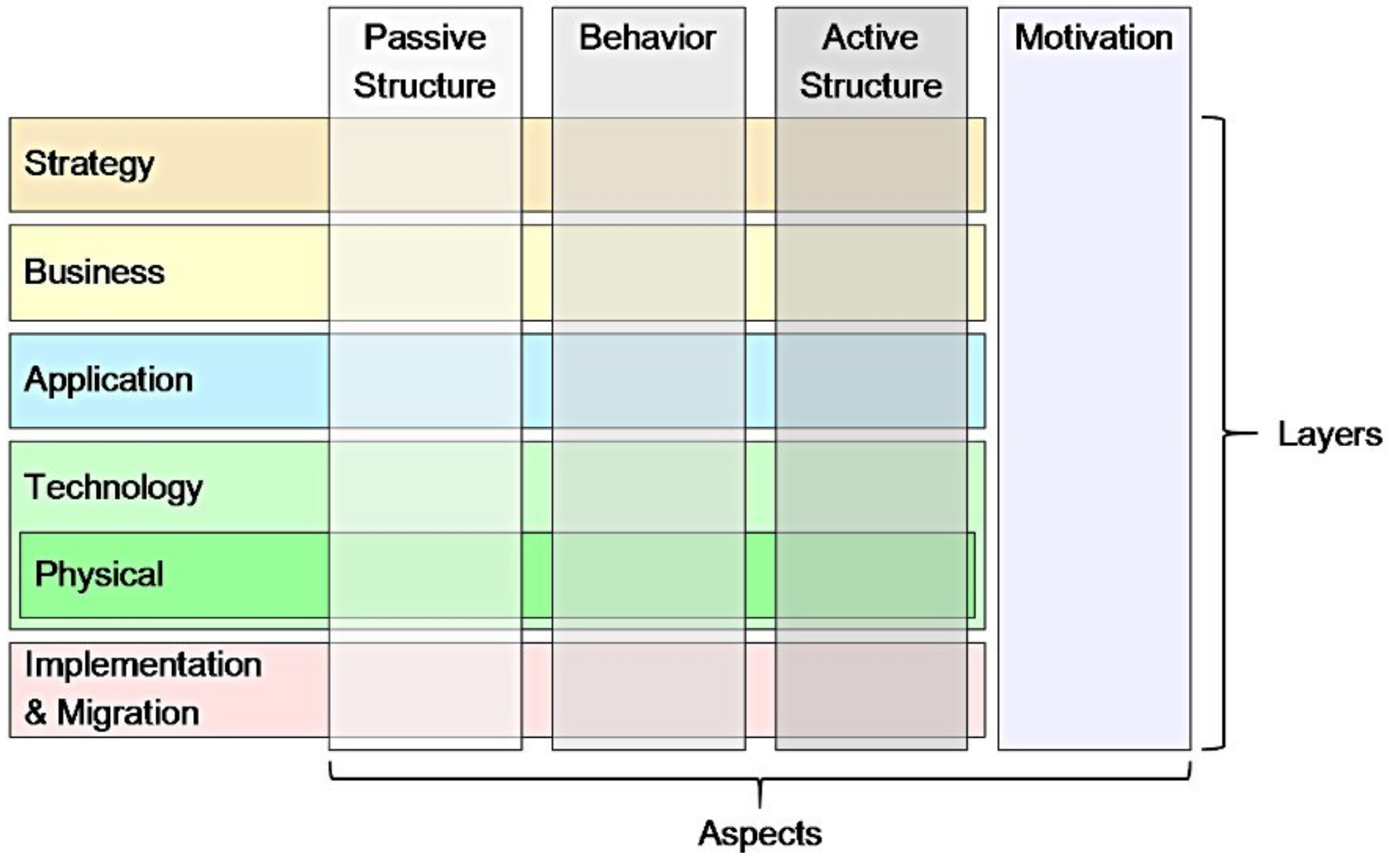
# Почему Archimate

- Один язык моделирования вместо N числа нотаций
- Archimate помогает видеть всю систему целиком, а не набор диаграмм/фрагментов, пусть они и связаны в репозитории
- Помогает видеть общее устройство и связи/влияние элементов всей системы – от стратегических задач до операций и инфраструктуры
- Направлен на проектирование развития бизнес-системы

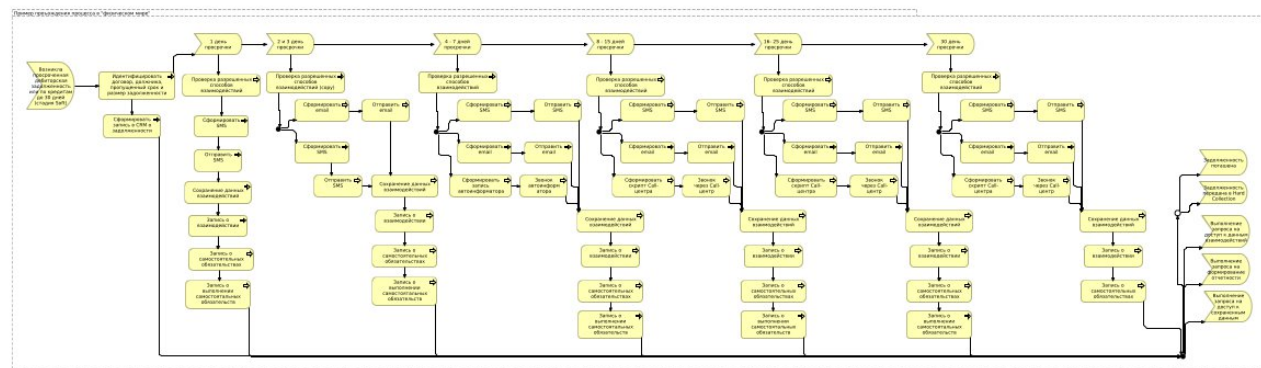


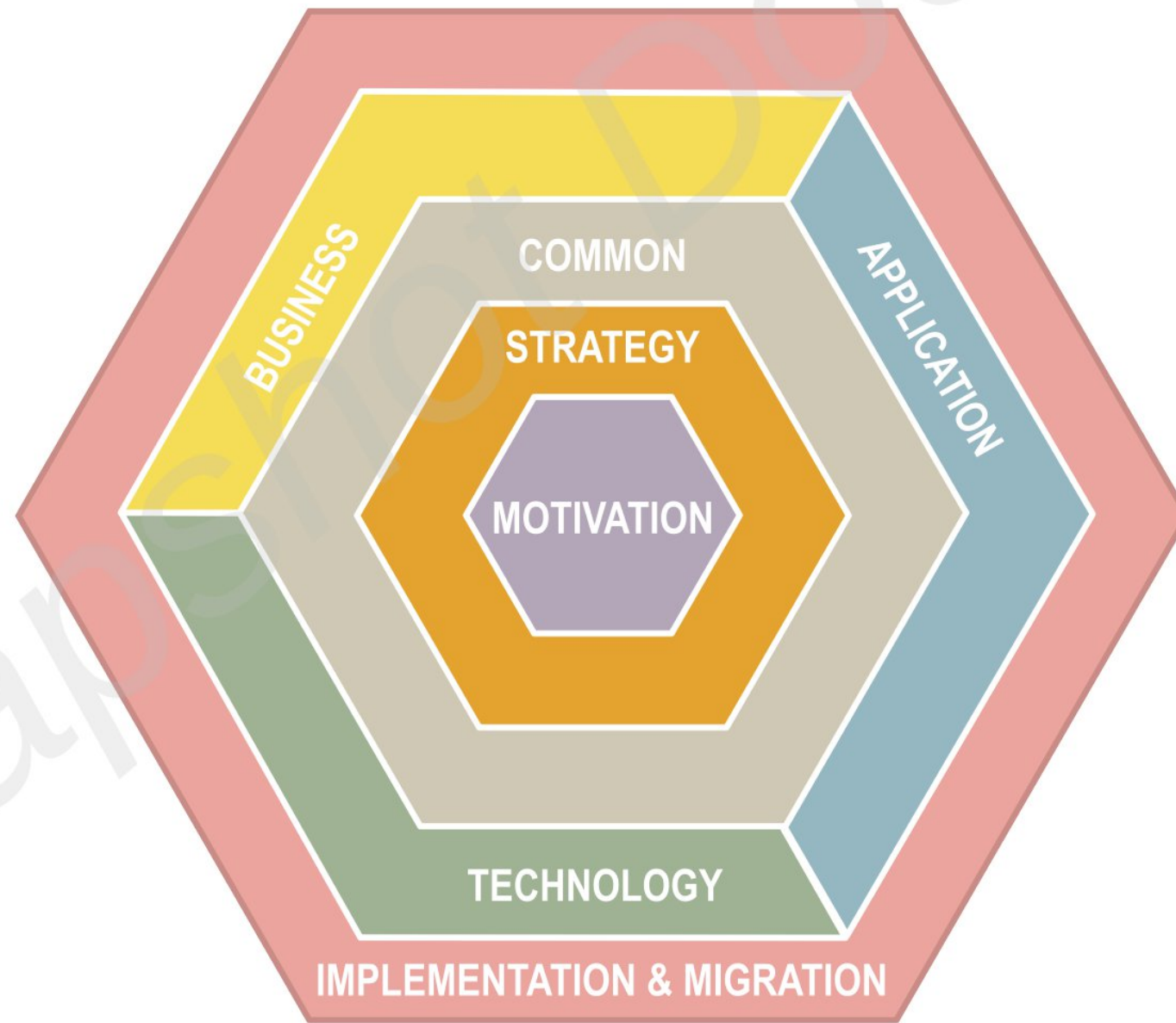
Date: 2019-11-22  
Author: Eero Hosiaisuoma









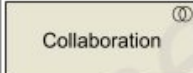

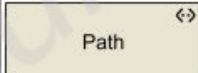

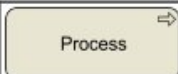
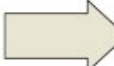





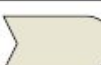








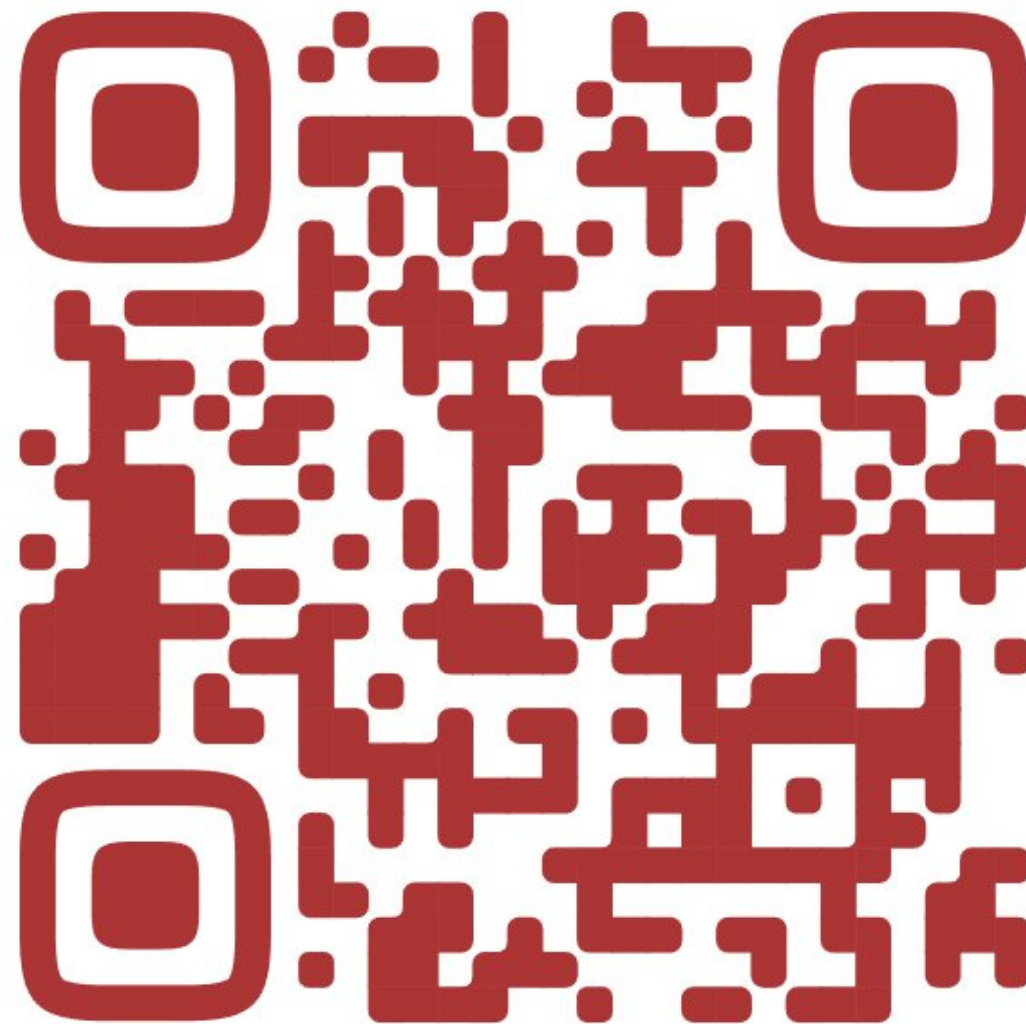
*Figure 3-2: ArchiMate Full Framework*



Table 4-1: Common Core Elements

| Element          | Definition   | Notation  |
|------------------|--|---|
| Active Structure |  |   |
| Role             | The responsibility for performing specific behavior.   |       |
| Collaboration    | A collection of business actors, application components, nodes, devices, system software, equipment, facilities, roles, and/or other collaborations that work together to perform collective behavior.                     |       |
| Path             | A logical link between business actors, application components, nodes, devices, system software, equipment, facilities, roles, and/or collaborations, through which these elements can exchange data, energy, or material. |       |
| Behavior         |  |   |
| Process          | A sequence of behaviors that achieves a specific result.   |       |
| Function         | A collection of behavior based on a chosen set of criteria.  |       |
| Service          | An explicitly defined behavior that a business actor, application component, node, device, system software, equipment, facility, role, or collaboration provides to its environment.                                       |       |
| Event            | Something that happens or occurs inside or outside the enterprise, such as a state change.   |   |
| Grouping         | A collection of concepts that belong together based on some common characteristic.   |   |
| Location         | A place or position where structure elements can be located or behavior can be performed.  |   |

# Ссылка на дополнительные материалы



\* Все ссылки продублирую в чат  
@bs\_for\_professionals после вебинара

# Практический кейс

Выравнивание проектов со стратегией и между собой

«A capability represents an ability that an organizational entity, person, or system possesses.»

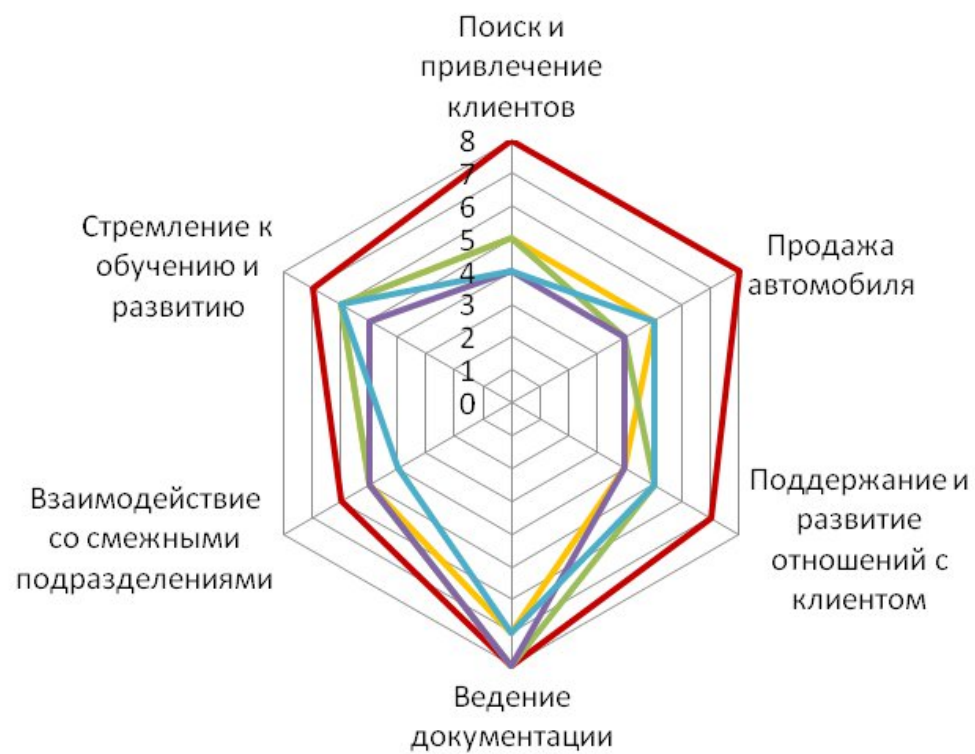


# Представьте что вы руководите спортивной командой

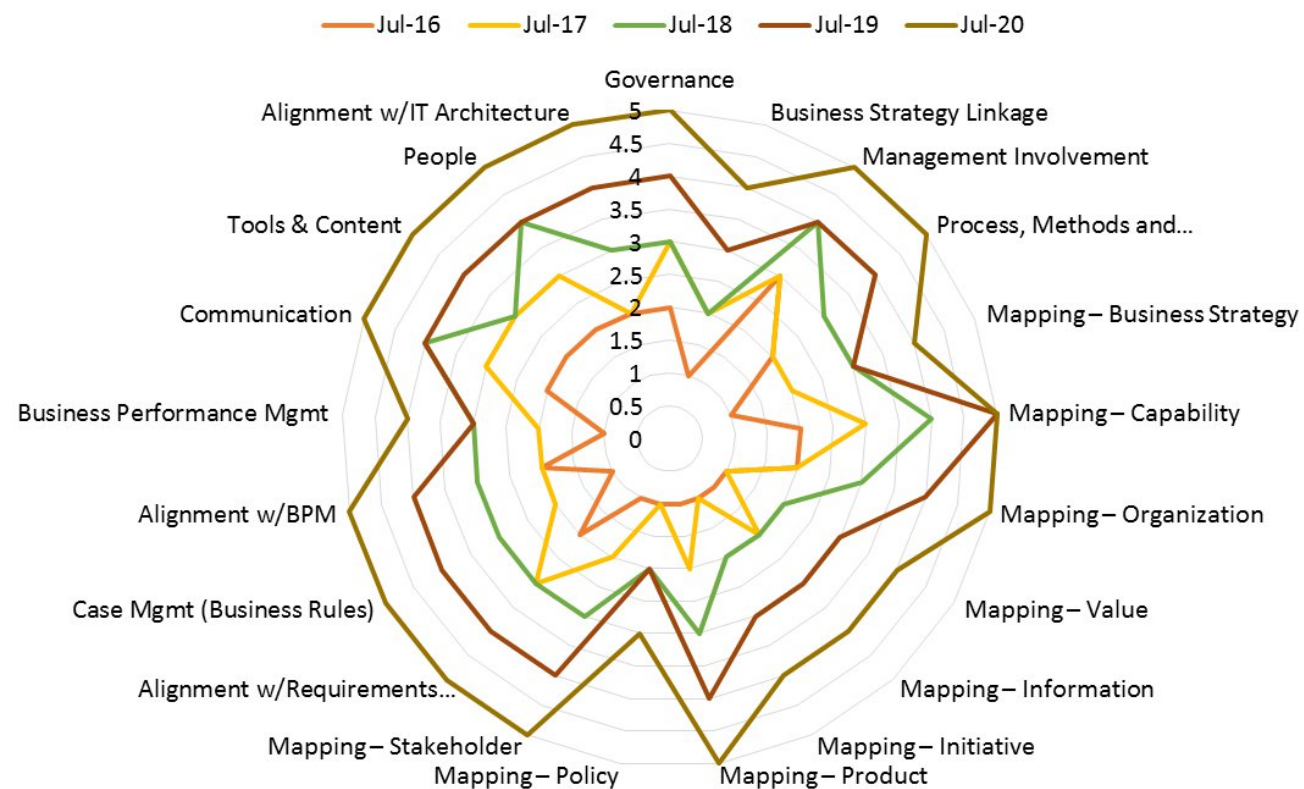
- Чтобы побеждать, команда должна уметь делать некоторые вещи – нападать, обороняться, держать темп и т. д. – по сути, это бизнес-способности
- Если вы выписываете умения команды в столбик, вы создаёте реестр бизнес-способностей, а если в таблицу с использованием какой либо классификации — вы создаёте карту бизнес-способностей
- Для успеха вам нужно определить ключевые умения команды, спланировать их развитие и затем развить
- Определение какие бизнес-способности являются ключевыми для успеха, а также планирование действий по их развитию — это планирование на основе бизнес-способностей (или Capability-Based Planning)

<https://archistrateg.ru/business-capability-metaphor>



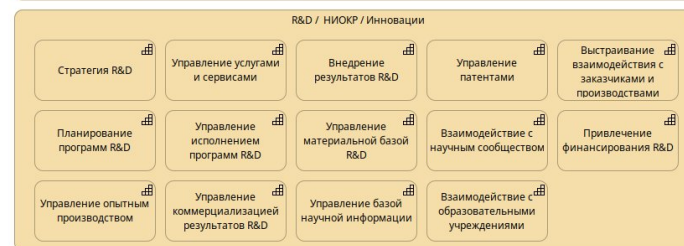
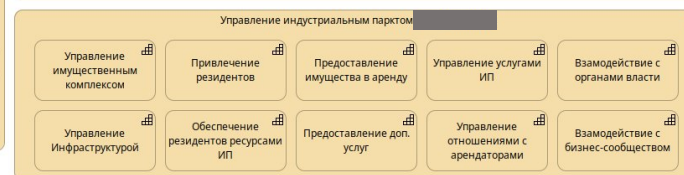


## Capability Maturity Ratings Current State and Planned Future States



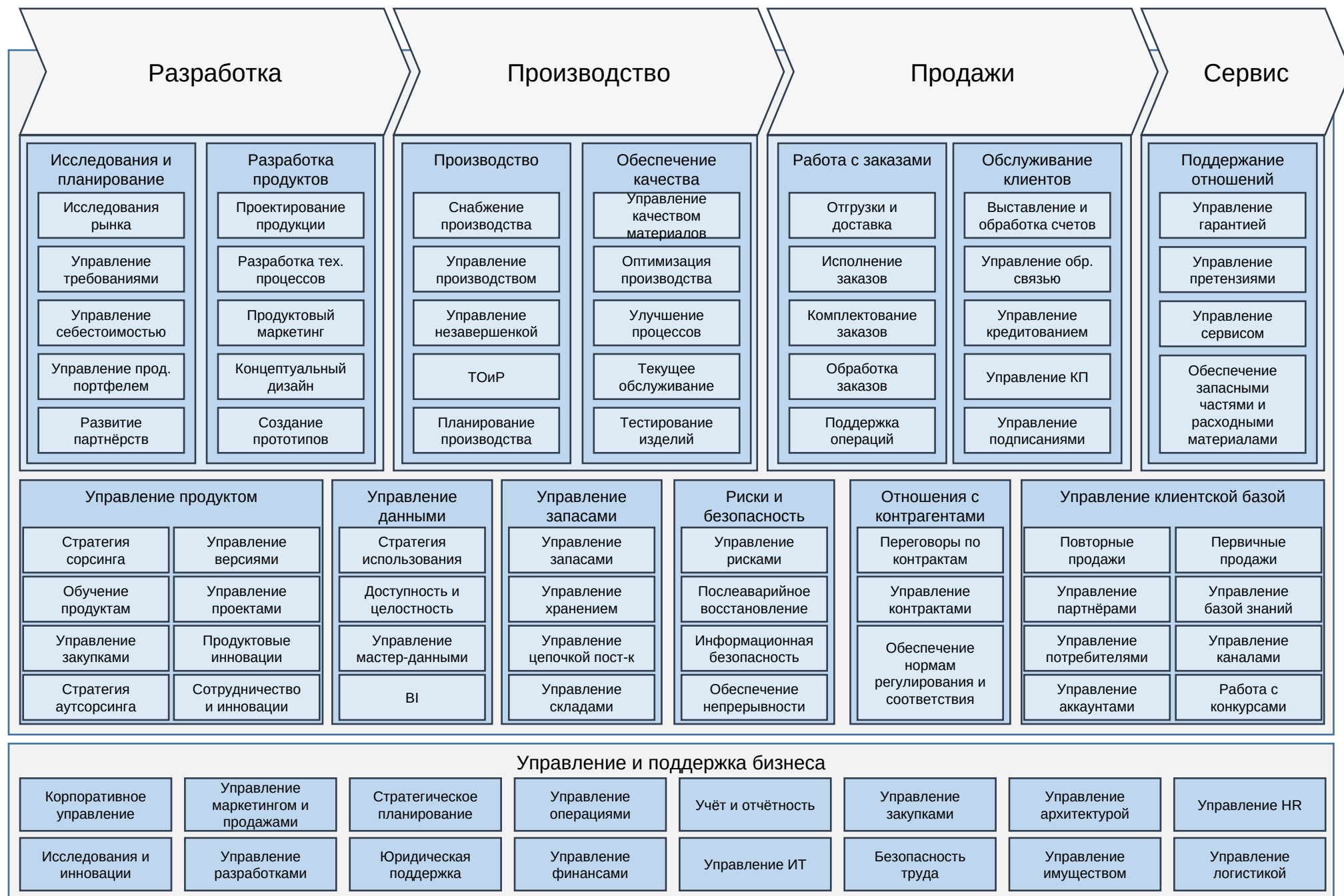
Capability



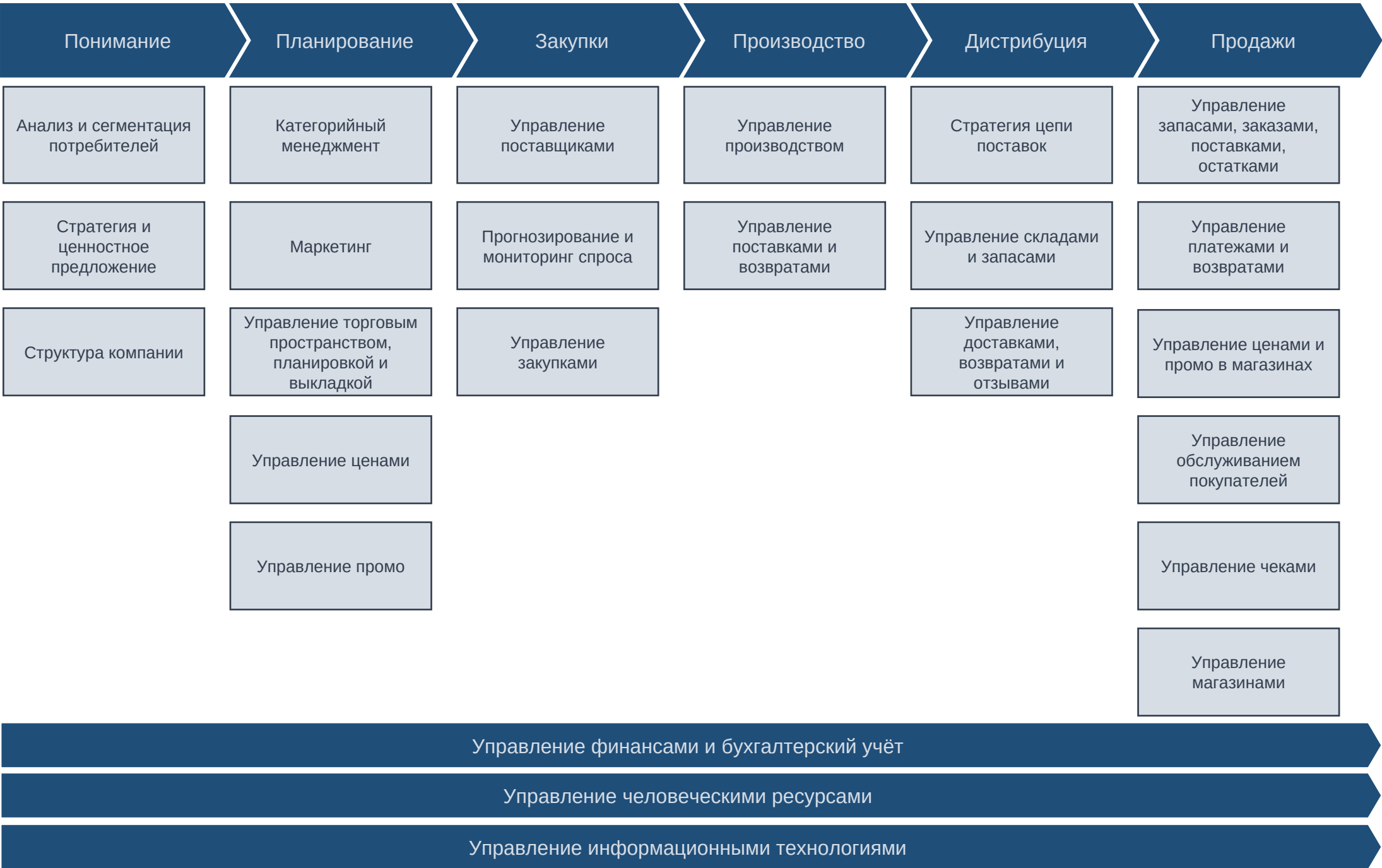




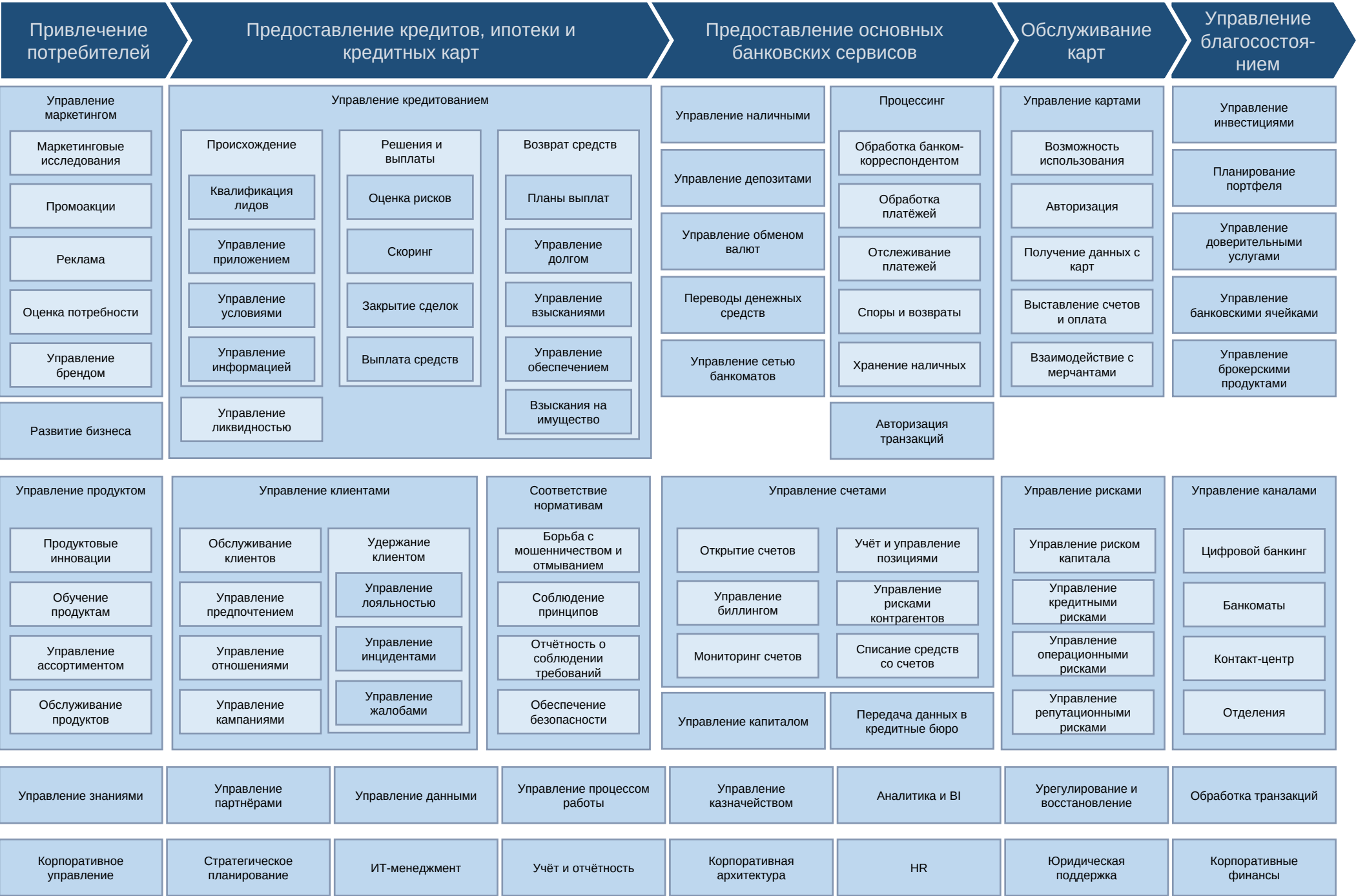




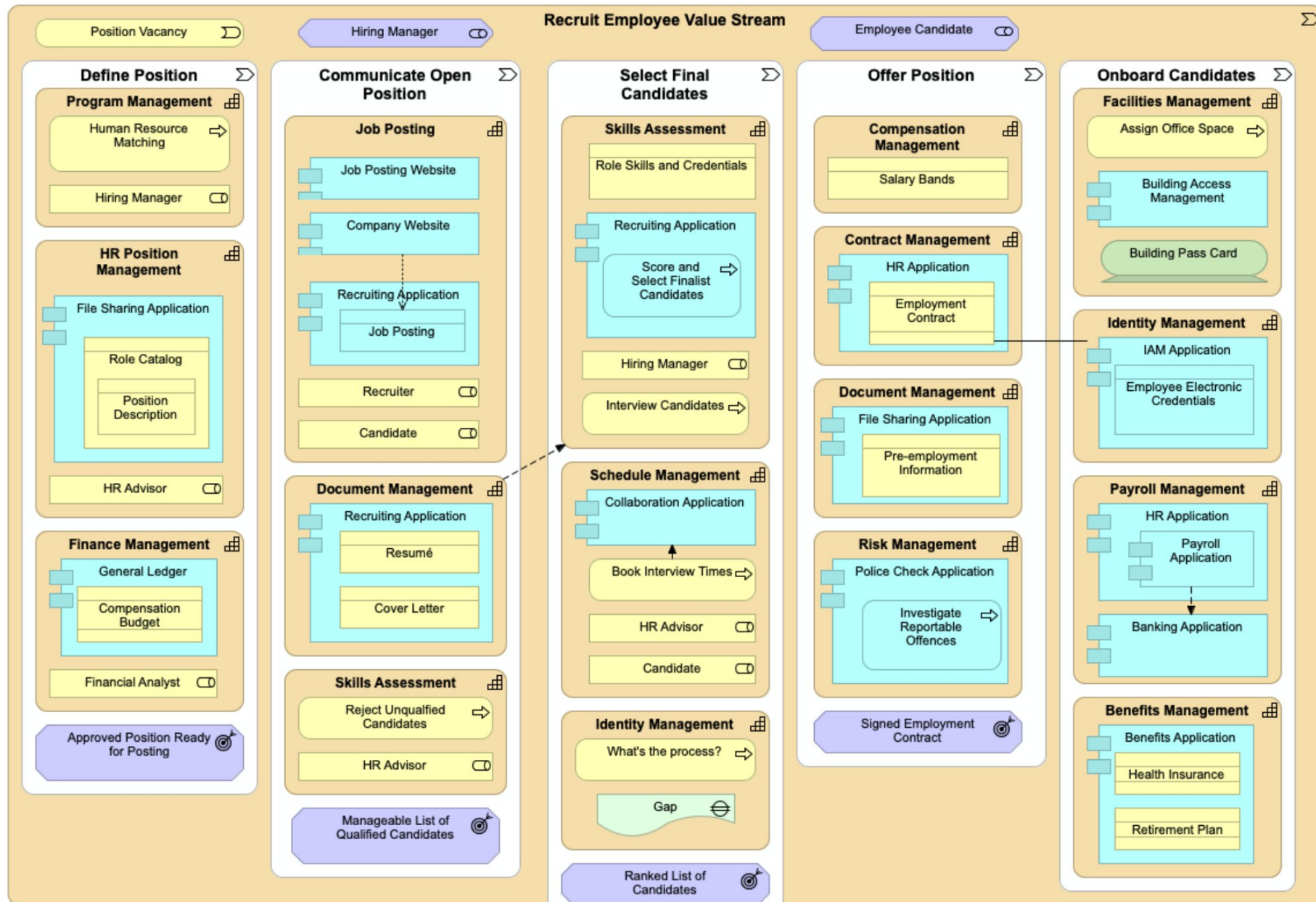




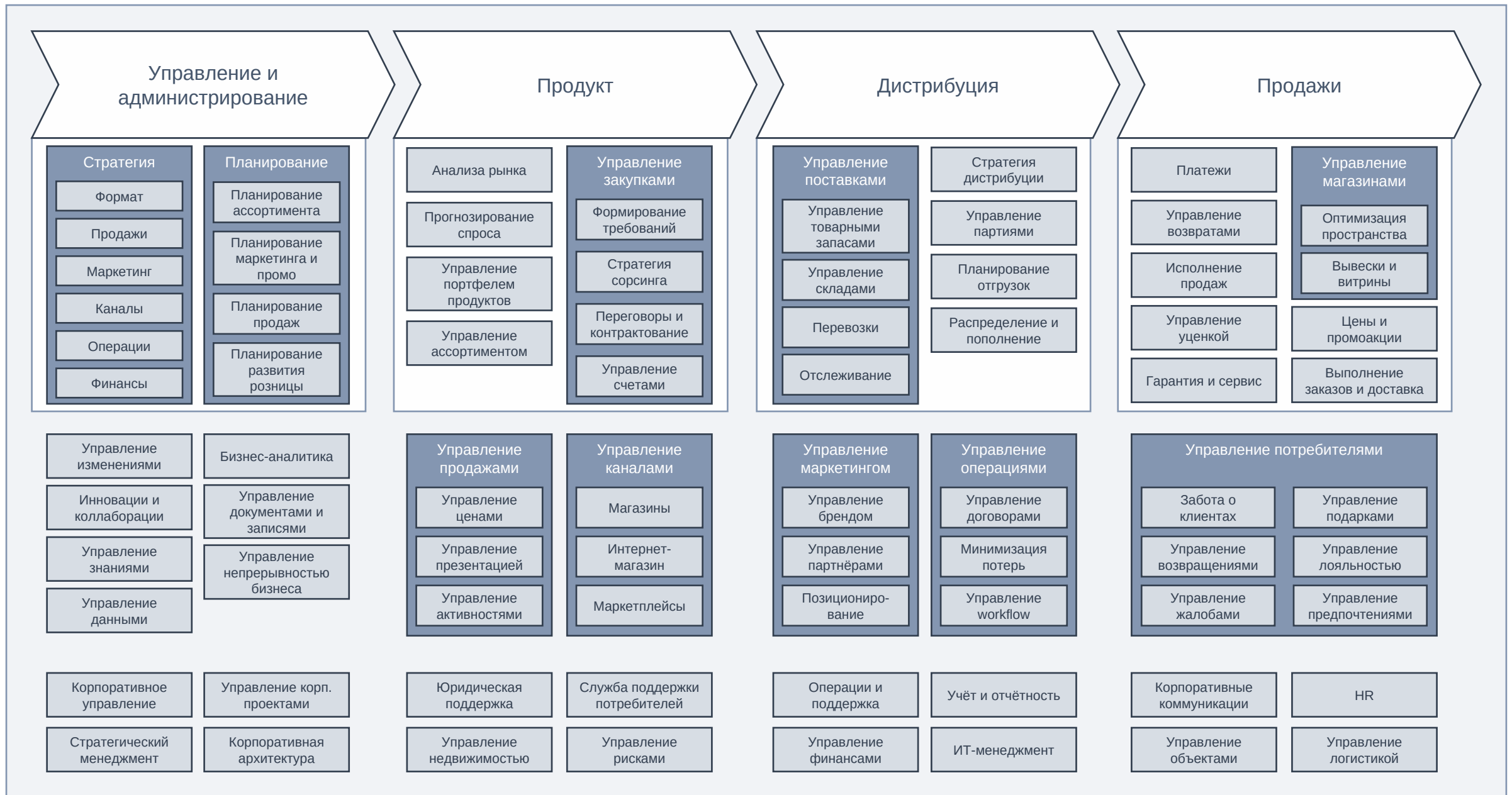


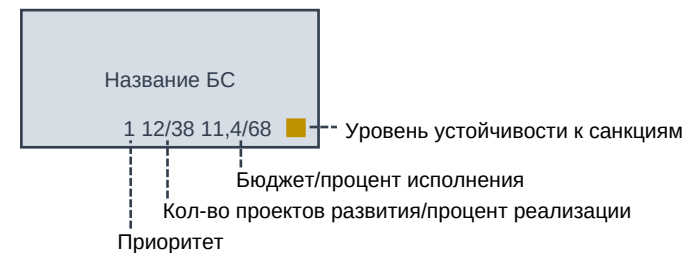
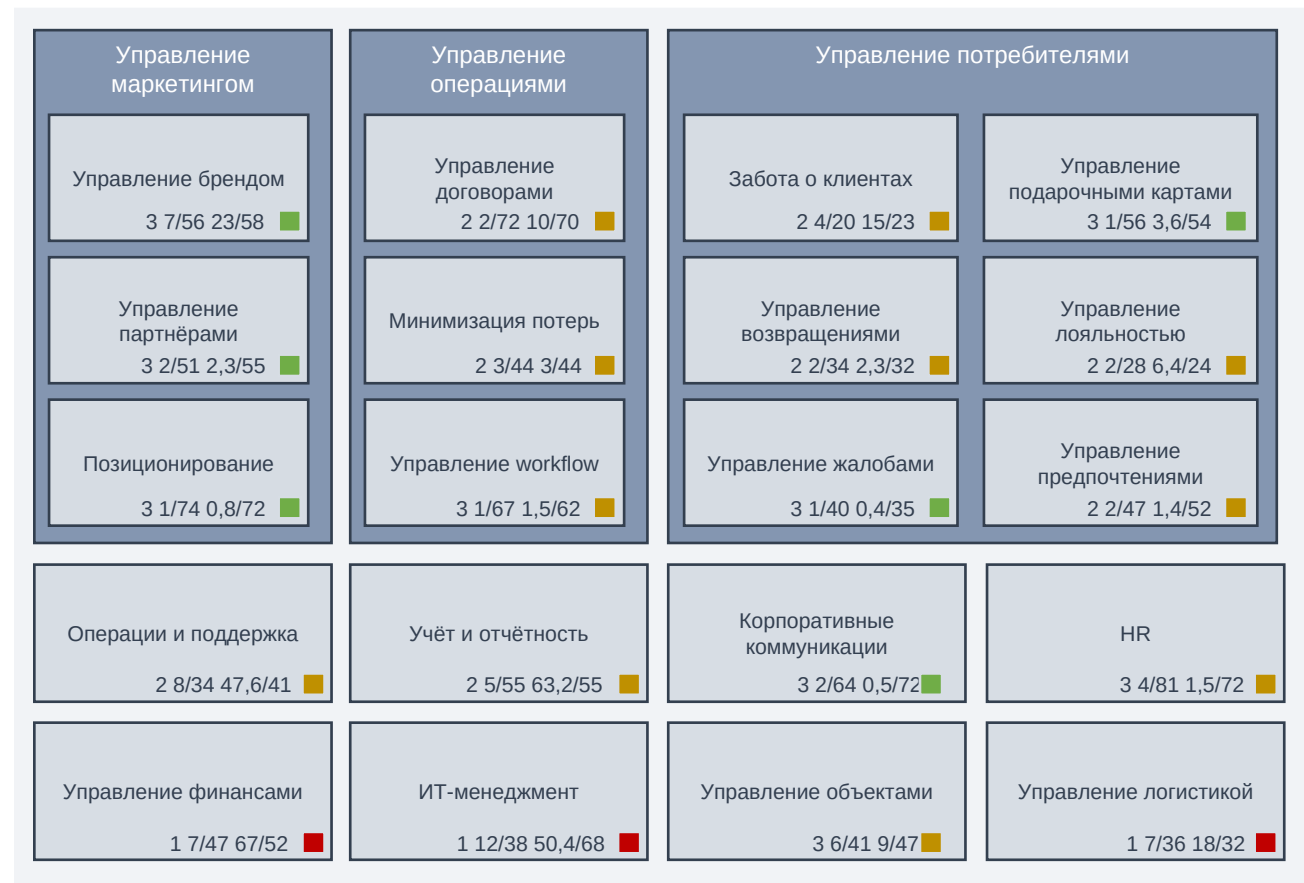










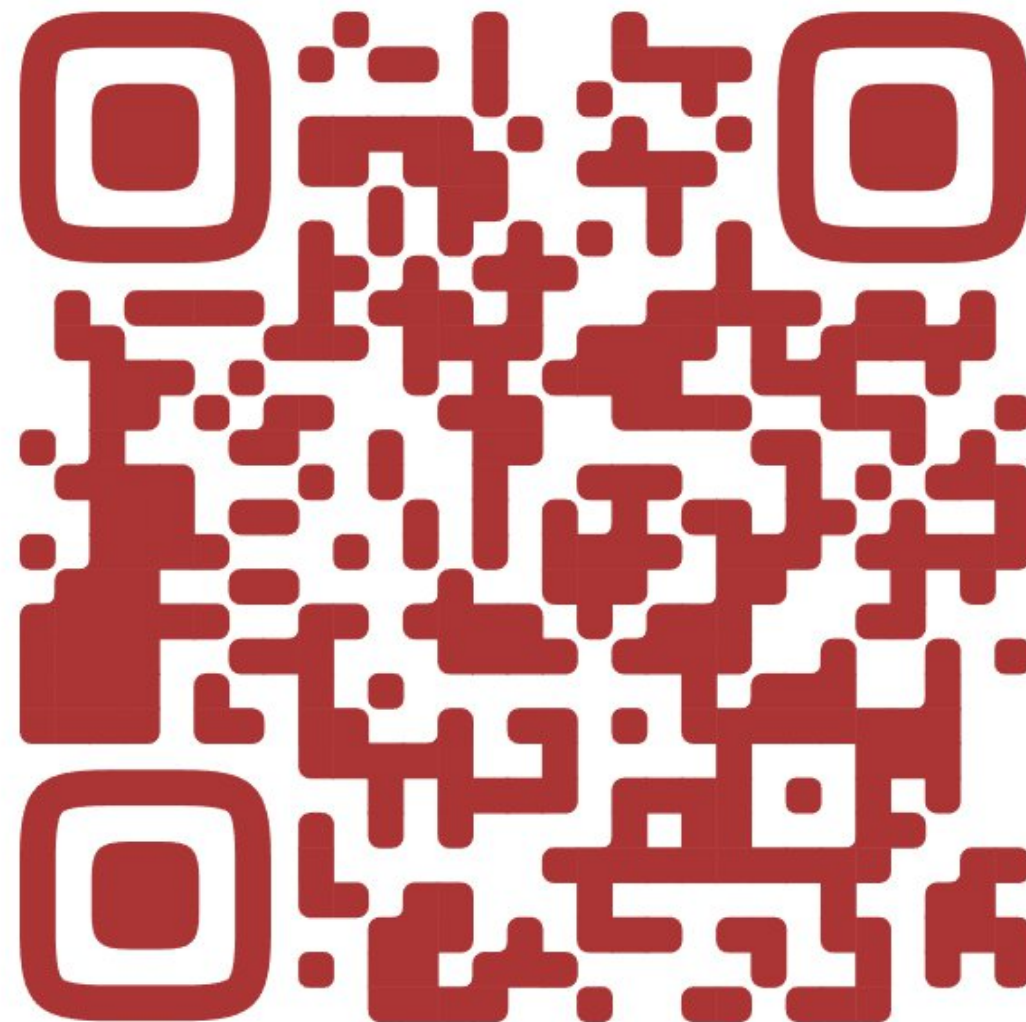


# Эффекты (для больших организаций)

- Чёткая приоритизация
  - Повышается скорость достижения результатов
  - Устранение дублей в проектах, ИТ
  - Минус до 20% бюджета или перенаправление инвестиций на приоритетные направления
- Рост качества и скорости стратегических решений
- Повышается процент реализуемых инициатив

Делаем вторую часть?  
Про что – ArchiMate, бизнес-  
способности, кейсы?

# Ссылка на дополнительные материалы



\* Все ссылки продублирую в чат  
@bs\_for\_professionals после вебинара



archistrateg.ru

kopchenkov.ru



@KOPCHENKOV



@ARCHI\_STRATEG